

Vážení čtenáři,

pravidelný monitoring, revize a reportování je jedním ze sedmi principů SUMP stanovených Evropskou komisí v [Balíčku k městské mobilitě](#). V tomto čísle prozkoumáme fáze procesu plánování udržitelné městské mobility (SUMP), ve kterých je potřeba monitoring a evaluace. Ukážeme vám příklady z měst ENDURANCE a zahrneme užitečné nástroje a dokumenty, zejména z [projektu NISTO](#), který nedávno skončil.

The final months of ENDURANCE



ENDURANCE experience exchange session in Barcelona

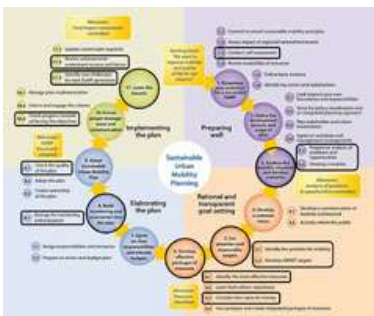
Zbývají již jen tři měsíce do konce projektu ENDURANCE. V současnosti je **296 aktivovaných měst online!** To dokazuje, že různorodá podpora, kterou poskytujeme městům – pomocí setkání členů sítě, školení a seminářů, [přenosu nejlepších politik](#) a expertních služeb na vyžádání je úspěšná. Do značné míry díky našim 25-ti národním kontaktním místům (NFPs), která tuto podporu přizpůsobují místním a národním potřebám. Informace pro každé město ENDURANCE si nyní můžete stáhnout jako PDF soubor.

Naše portugalské NFP je 'nekorunovaným' číslem 1 v osvětě o SUMP: 28 měst začalo vytvářet nebo vylepšovat svůj SUMP. Od roku 2015 se objevuje nová dynamika rozvoje PMT/ SUMP v důsledku požadavku obsaženého v Dohodě o partnerství mezi Portugalskem a EC 2014-2020. Realizace PMT / SUMPu je podmínkou pro financování opatření městské mobility. Krátká dvoustránková zpráva je [zde](#).

Z agendy ENDURANCE:

- Posledního ledna ENDURANCE spoluorganizovala [mezinárodní setkání k výměně zkušeností](#) se zástupci pěti evropských metropolitních oblastí: Barcelona, Helsinky, Frankfurt nad Mohanem, Velký Manchester a Kodaň.
- 4. března Norská správa silnic zorganizovala školení v Oslo k navrhované městské strategii pro připravovanou Bílou knihu k dlouhodobým národním dopravním plánům (2018-2029).
- 23. března 2016 naše belgická síť BEPOMM organizuje prohlídku Verviers a Liège, dva příklady měst uváděných v této [publikaci o SUMP](#) (odkaz ve francouzštině) připravené správou valonského regionu.
- Naše závěrečné výsledky budeme prezentovat v příštím čísle e-updatu a na konferenci SUMP v Brémách 12.-13. dubna. [Registrujte se na konferenci už teď>](#)

Co říká evropská metodika na přípravu SUMP o monitoringu a posuzování?



M&E components in the SUMP cycle, click to enlarge

Monitoring, posouzení a hodnocení se opakují v mnoha krocích plánovacího cyklu SUMP, jak je popsáno v evropské [metodice na přípravu SUMP](#) (k dispozici v 9 jazycích):

- Hodnocení současných plánovacích postupů (Step 1.3)
- Analýza současné situace ohledně mobility (3.1.)
- Vytvoření scénářů a posouzení jejich dopadů (3.2)
- Stanovení měřitelných cílů (5)
- Posouzení účinnosti a finančních přínosů opatření (6.1, 6.3)
- Nastavení monitoringu procesu i implementace (8, 9.1)
- Sledování a řízení kvality (10.3)
- Zhodnocení a poučení se (11.2, 11.3)

Monitoring, posouzení, hodnocení: široká škála různých aktivit

Pojmy monitoring a hodnocení jsou často zmiňovány jedním dechem a mnoho lidí si neuvědomuje rozdíl mezi těmito dvěma termíny. Poskytneme proto naši interpretaci také dalších termínů v souvislosti s hodnocením a příklady projektů a nástrojů k jejich ilustraci.



Heat Map of cycle trips in Bologna during the European Cycling Challenge 2015. Photo courtesy of ECC.

Monitoring

= Pravidelné měření indikátorů ke sledování pokroku v dosahování cílů.

Základem je systematický nebo více či méně kontinuální sběr dat. Včasná interpretace dat a jejich hodnocení ukazují, zda jste na správné cestě nebo zda se situace vyvíjí nežádoucím způsobem. Nedávno spuštěný projekt v Horizontu 2020 s názvem **CREATE** si klade za cíl popsat cyklus vývoje politik a strategií po dobu nejméně čtyř desetiletí pro několik svých měst, aby také ukázali, jak dosáhli "automobilového maxima". Takový systematický sběr dat je vzácný.

Většina měst **ENDURANCE** poskytuje data k dělbě přepravní práce, některé z nich mají delší časové osy těchto záznamů (např. **Viedeň** a **Graz**). Vše je dostupné na webu **TEMS, the EPOMM modal split tool**.

Zajímavý způsob sběru dat pro specifika mobility je pomocí aplikací v chytrých telefonech, které sledují chování uživatelů. Příklady jsou **RouteCoach** v belgické Lovani, projekt **B-TRACK-B** a aplikace pro cyklisty (the Bicycle Counting App) v belgickém regionu **Flandry** a v **Nizozemí**. Aplikace **Cycling365** použitá během **European Cycling Challenge** také shromažďuje údaje o cyklistice pro místní dopravní plánovače. Hrubá data z aplikace není snadné interpretovat. Projekt **NISTO** vytvořil "**Metodiku pro převádění senzorických dat z chytrých telefonů (např. GPS) do indikátorů, které lze vyhodnocovat**".



Hodnocení (evaluace)

= Systematické stanovení hodnoty a významu opatření v průběhu a po implementaci.

Zatímco rozdíl mezi monitorovacími daty a evaluačními daty může být zcela zřejmý, je obtížnější je rozlišit, když jde o proces nebo obecněji výsledek nebo výstup. Dobrý přehled týkající se rozdílu mezi monitoringem a hodnocením je uveden v tomto dokumentu **Genuine Evaluation blogpost**.

Hodnocení je součástí kontinuálního procesu řízení, který se skládá z plánování, implementace a hodnocení; v ideálním případě každá jeho součást nahrazuje jinou v nepřetržitě a simultánním cyklu až do úspěšného dokončení opatření. Hodnocení vám řekne, do jaké míry a proč se odchylujete od svého cíle a co se z toho můžete naučit.

Související výraz:

- **ex-post hodnocení:** Závěrečné hodnocení po určité době po skončení projektu s cílem určit jeho účinnost a udržitelnost.



Source: Active Access, www.eltis.org

Posouzení

= rozhodnutí o výkonu systému, procesu nebo osoby a jeho silných a slabých stránkách.

Proces **SUMP** obvykle začíná **sebeuposouzením** současných plánovacích postupů. **ENDURANCE** vytvořil pro svá města **dotazník pro sebehodnocení**, aby jim pomohl identifikovat hlavní potřeby pro podporu. Dotazník byl také vyplněn národními kontaktními místy **ENDURANCE**, k objektivnímu porovnání stavu **SUMP** v jednotlivých městech.

Související termíny:

- **Systémy řízení kvality:** jsou určeny ke zhodnocení organizačních procesů a nabízí vodítko, jak je vylepšit. Často jsou kombinovány s auditem. Jako příklady lze uvést **MaxQ** pro management mobility, **EcoMobility SHIFT** pro výkon městské dopravy, **ISEMOA** pro tvorbu politiky pro zvýšení dostupnosti veřejného prostoru i veřejné dopravy a **Common Assessment Framework** pro veřejnou správu obecně.
- **Audit:** posouzení shody se souborem standardů nebo právních požadavků, které provádí externí odborník a výsledkem je osvědčení. Příklady auditů jsou **QUEST** a **ADVANCE** pro **SUMP** a **BYPAD** pro politiky týkající se cyklistiky.
- **Porovnávání (benchmarking):** srovnání výsledků hodnocení mezi projekty (podívejte se např. na **MaxEva database**) **EPOMMu** nebo mezi městy (znovu viz nástroj **TEMS**). V holandském **Sustainability Score** jsou výkony mobility v jednotlivých městech a obcích seřazeny podle deseti kritérií.

Ocenění



The city of Maia, Portugal

= posuzování hodnoty a důležitosti opatření nebo projektu – v kontextu monitoringu a hodnocení je toto posuzování provedeno před implementací, aby bylo možné učinit informované rozhodnutí mezi několika různými potenciálními opatřeními. To je také nazýváno *ex-ante* hodnocení.

(podívejte se také na naše číslo e-updatu - [smart packages of measures](#) a [Konsult database](#)).

Když byly stanoveny cíle SUMP, město má vybrat vhodný soubor opatření. Proto je potřeba "oceníť" opatření, což znamená zjistit, které opatření má největší potenciál k realizaci cíle. Příklad: obec v **Maia** v Portugalsku (ENDURANCE) měla svoji odbornou pracovní skupinu a monitorovací komisi složenou z externích subjektů k provádění monitoringu a hodnocení. Pro *ex-ante* hodnocení vytvořili různé scénáře pro hodnocení dopravního systému pomocí techniky **backcasting**. Počínaje cíli, které mají být v budoucnu dosaženy v oblasti dělby přepravní práce a dopadů na životní prostředí, byla nastavena řada opatření, která by vedla k dosažení těchto cílů. Pro výběr mezi scénáři byla provedena multikriteriální analýza.

Město **Brémy** v Německu, vítěz **Evropské ceny SUMP 2014 za monitoring SUMPu**, mělo tři kola ve svém *ex-ante* hodnocení: analýza silných a slabých stránek, příležitostí a hrozeb (**SWOT**) a **analýza scénářů** pěti 'extrémních voleb', **analýza nákladů a přínosů** ve spolupráci s externím odborníkem. Nejlepším scénářem se ukázala být podpora aktivní mobility. (Zdroj: **Eltis**, podívejte se také na případové studie ostatních finalistů **Gent** a **Drážďany** a vítěze zvláštní ceny poroty – řecká **Soluň**)

Související pojmy:

- Analýza nákladů a přínosů (CBA), sociální analýza nákladů a přínosů (SCBA): několik různých hodnotících metod bylo **posouzeno projektem NISTO**.
- **multi-kriteriální analýza** (MCA): účelové zvážení mnoha kritérií, jako jsou náklady, ekonomické přínosy, ale také kvalita života, přínos pro zdraví, přijatelnost, obtížnost realizace atd. MCA je podle NISTO **průzkum mezi zainteresovanými stranami** nejpoužívanější metoda ocenění. **MaxExplorer** na webové stránce EPOMM a nástroj **NISTO Evaluation Toolkit** nabízí multikriteriální analýzu.

Náročný úkol pro města a obce



The city of Brasov, Romania

Národní kontaktní místa ENDURANCE odhalila mnoho problémů a výzev, se kterými se místní úřady potýkají v souvislosti s posuzováním, monitoringem a hodnocením v SUMP.

Cătălin Frangulea, koordinátor SUMP ve městě **Braşov** v **Rumunsku** (ENDURANCE), například mluví o **nedostatečných odborných znalostech na místních úřadech v oblastech - plánování mobility a evaluace**. Úředníci a odborní referenti potřebují přesně vědět, na co se ptát a co očekávat od konzultantů a co je dokonce důležitější, tento personál potřebuje být schopen dobře používat produkty – monitoring a hodnocení výsledků – dodávané takovými konzultanty. Data mohou být získána s malým úsilím, ale to, co chybí, je schopnost zpracovávat data.

Naše **rakouské kontaktní místo (NFP)**, rakouská energetická agentura, si všimlo, že místní **plány dopravy a mobility zřídka obsahují opatření pro monitoring a hodnocení**. A dokonce pak ani typicky nenásledují systematický přístup, ale vychází z individuálních požadavků. Z tohoto důvodu byl monitoring a hodnocení v centru pozornosti konzultací a seminářů nabízených projektem ENDURANCE v Rakousku. Město Vídeň je dobrým příkladem probíhajícího monitorovacího procesu a klíčových studií k hodnocení politik na podporu Plánu rozvoje města (STEP2025). [čtete více >](#)



Tallinn, Estonia

Naše NFP v Estonsku říká, že **náklady průzkumů mohou představovat překážku**. ENDURANCE podporovalo rozvoj podrobné metodologie průzkumu dopravních cest v regionech Tallinnu a Tartu v rámci expertní skupiny estonského Ministerstva hospodářství a komunikací. Nicméně první veřejná soutěž selhala, protože náklady průzkumu byly vyšší, než se očekávalo. Nakonec byl v listopadu-prosinci 2015 proveden užší dopravní průzkum zahrnující domácí cestovní deníky 4000 obyvatel Tallinu, který bude dostupný jako otevřená data. Město Tallinn i národní vláda spolupracují při hledání financování na dopravní průzkumy, např. prostřednictvím programu **Interreg**.

Norský výzkum hodnocení projektů dopravní infrastruktury ukazuje, že značné prostředky jsou věnovány na zlepšení oceňovacích metod (techniky odhadu nákladů, dopravní modely, průzkum dopadu mínění spotřebitelů atd.) a že většina zemí má pokyny pro analýzu nákladů a přínosů. Je ironií, že množství zdrojů použitých pro předběžné hodnocení (*ex ante*) jen zřídka dosahuje výše prostředků na hodnocení po ukončení projektů (*ex post*).“ (**Ex post evaluation of transport projects – experiences from Norway**)

Další důležitou součástí hodnocení jsou různé (kolidující) názory zainteresovaných stran. Zapojení občanů a zainteresovaných stran je ústředním prvkem výše zmíněné vítězné strategie SUMP v Brémách. Je také nezbytnou součástí **NISTO toolkit**, která pomáhá uživatelům identifikovat synergie a neshodu mezi různými skupinami zainteresovaných stran. "Zapojení skupin zainteresovaných stran v hodnocení procesu a použití monitorovacích dat k informování veřejnosti má stále větší význam, ale je považováno za obtížné a potenciálně

podléhající tlaku zájmových skupin” píše konsorcium CH4LLENGE v dokumentu [Why is monitoring and evaluation a challenge in sustainable urban mobility planning?](#)

Závěry a doporučení



Source: www.eltis.org

Monitoring a hodnocení jsou důležité: pro odpovědnost (dostali jsme hodnotu za peníze?), lepší rozhodování, průběžnou optimalizaci, benchmarking, prokázání úspěchu – a někdy – pro ukázání důvodů neúspěchu. Monitoring a hodnocení by měly být nedílnou součástí řízení projektu.

Protože monitoring a hodnocení jsou často opomíjeny, nabízíme nástroje a informace, které doporučujeme k použití.

- **Monitoring a evaluace** v evropské metodice na přípravu SUMP poskytuje rámec pro monitoring a hodnocení v SUMP.
- CIVITAS nabízí svoji rozsáhlou 179-stránkovou příručku **'Evaluation matters'**
- **MaxSumo** je praktický průvodce pro hodnocení, které zahrnuje proces
- **MaxEva** je hodnotící databáze a hodnotící nástroj pro projekty mobility, založený na MaxSumo, obojí poskytuje platforma EPOMM
- Tato **krátká příručka** z NISTO poskytuje příklady pro výběr cílů a nastavení indikátorů.
- Pro výběr a ohodnocení opatření se mohou aplikovat mnohá kritéria, nabízeno je několik nástrojů.
 - **KonSult Database** poskytuje snadno nastavitelné politické nástroje. Jejich popis a multikriteriální analýza (MCA) byly kompletně aktualizovány projektem CH4llenge. Podle politik nabízí hloubkový popis, příklady, odkazy.
 - EPOMM poskytuje nástroj **MaxExplorer**, který na základě rychlého průzkumu výchozích podmínek nabízí celou řadu opatření, na které může být aplikována multikriteriální analýza.
 - Na závěr NISTO nabízí transparentní, ale **do hloubky propracovanou multikriteriální analýzu (MCA)** založenou na 16 kritériích udržitelnosti seskupených pod oblasti: hospodářství, životní prostředí a společnost, které mohou být individuálně doladěny.
- Projekt CH4LLENGE vytvořil sebesposouzení pro celý proces SUMP. Podívejte se na [tento nástroj zde](#) (potřeba se přihlásit) a [krátký úvod zde](#).
- CH4LLENGE má také své klíčové výstupy dostupné ke stažení v 9 jazycích, mezi nimi část k monitoringu a hodnocení. Obsahují brožuru se stručnými fakty, stejně tak komplexní manuál. Vše najdete [zde](#).
- Na vysvětlenou k analýze nákladů a přínosů:
 - Knihovna projektu EVIDENCE [Cost benefit analysis current practice in the EU](#)
 - Mezinárodní dopravní fórum: Pochopení hodnoty dopravní infrastruktury (Understanding the Value of Transport Infrastructure - [Guidelines for an international comparative measurement of spending and assets](#) a jako příklad [Appraising Transformational Projects - The Case of the Grand Paris Express](#) a na závěr doporučení: [Improving the Practice of Cost Benefit Analysis in Transport](#))

Nadcházející události

- **3. Evropská konference o SUMP**
12.-13. dubna 2016 – Brémy, Německo
www.eltis.org
- **SWITCH závěrečná konference**
14. dubna 2016 – Brémy, Německo
www.polisnetwork.eu
- **20. Evropská konference o managementu mobility**
1.-3. červen – Atény, Řecko
www.ecomm2016.com

Pro více událostí prosím navštivte [EPOMM Calendar](#).



Co-funded by the Intelligent Energy Europe Programme of the European Union