

Cher lecteur, chère lectrice,

La spécificité des zones rurales peut devenir un réel défi lorsqu'il s'agit de mobilité. Citons par exemple les longues distances entre les services comme les écoles, les hôpitaux, ou les services publics, les zones à faible densité de population peu desservies par les transports publics, une forte dépendance à la voiture étant donné les longues distances à parcourir, etc.

Avec de telles caractéristiques, il est difficile de répondre aux exigences fixées par l'Union européenne en termes de transports et mobilité efficaces, rentables et écologiques.

## Une gestion de la mobilité est nécessaire pour contrecarrer les effets négatifs du transport



Source: RURBANCE final booklet

Aujourd'hui, plus de la moitié de la population mondiale vit dans les villes. Cependant, cela signifie que **près de la moitié de la population mondiale vit dans les régions rurales, et dans certaines régions, la majorité de la population y vit**. Les liens entre les zones urbaines et rurales se multiplient, y compris en termes de mobilité des personnes, de biens et de services, ainsi que de déchets. Malgré la pertinence de ces liens, **la connectivité des zones rurales est un perpétuel défi à travers le monde**. Etant donné que la plupart des activités économiques et sociales sont situées dans les villes, des communautés rurales peuvent être coupées de certains transports et infrastructures et n'ont donc pas accès aux possibilités offertes dans les zones urbaines.

Le **Perspectives régionales de l'OCDE 2016** examine l'écart de productivité croissant entre les régions au sein des pays, et ce que ces tendances impliquent pour le bien-être des personnes vivant dans des endroits différents. En ce sens, tant les zones urbaines que rurales méritent une mobilité propre, abordable, accessible et sûre, parce que la mobilité est un facteur important pour **le développement social, environnemental et économique** de toutes les régions.

La gestion de la mobilité est un outil puissant qui permet de maîtriser les impacts négatifs d'un transport orienté voitures et la planification spatiale, aussi dans les zones rurales. Néanmoins, la plupart des exemples des mesures liées à la gestion de la mobilité se concentrent sur les zones urbaines, notamment les problèmes de circulation causés par le manque d'espace et aux nombreuses interactions. Les problèmes liés à la mobilité sont tout autre dans les zones rurales, trouvant essentiellement leur origine dans la spécificité de ces zones :

- une faible densité démographique;
- un service de transports publics peu attrayant en raison de la faible fréquence du service;
- une accessibilité automobile moyenne plus élevée que dans les villes;
- Les zones rurales dépendent fortement des changements démographiques.

En raison de ces conditions externes, il est impossible d'implémenter de manière directe l'ensemble des mesures de gestion de mobilité existantes dans les zones rurales. Néanmoins, **la gestion de la mobilité n'est pas une structure fixe**, elle peut être adaptée aux conditions des différents types de zones.

## Pour un développement équilibré des relations entre les zones rurales et urbaines

Au cours de ces dernières années, certains **projets européens et autres initiatives étaient liés à la gestion de la mobilité en zones rurales** : par exemple les projets **SmartMove** et



Photo credit: **Urban Globe** / Shutterstock



Source: RURBANCE final booklet

Flipper proposaient des échanges de connaissances et bonnes pratiques, le projet **Poly-SUMP** développait des cadres méthodologiques pour le déploiement des plans mobilité durables en zones péri-urbaines et rurales, et les projets **RURBANCE** et **RUMOBIL** étudiaient la création d'une corporation transnationale entre les autorités publiques et d'autres entités pertinentes des secteurs privé et public.

En poursuivant l'objectif de cohésion économique, sociale et territoriale, ces projets peuvent contribuer à l'implémentation des objectifs de la **stratégie Europe 2020**.

## Le programme autrichien klima:aktiv mobil fait la promotion de la transition à la mobilité verte et propose des offres attrayantes pour aider les projets visant la réduction du CO<sub>2</sub>



**klima:aktiv mobil** fait partie de l'initiative klima:aktiv du Ministère fédéral autrichien de la Durabilité et du Tourisme. Klima:aktiv mobil motive et aide les organisations et entités privées et publiques à développer et mettre en œuvre des mesures visant à diminuer les émissions de CO<sub>2</sub> dans le cadre des activités de transport. Klima:aktiv mobil se concentre essentiellement sur les zones rurales et les connexions entre les zones urbaines et rurales. Les groupes cibles de klima:aktiv mobil sont des sociétés et des services publics, des villes, des communes et des régions, des exploitants de structures de loisirs et des opérateurs touristiques, des sociétés de construction et des agences immobilières, ainsi que des écoles et des groupes de jeunes.

Les incitations à l'investissement dans l'e-mobilité, le cyclisme et la gestion de la mobilité et l'initiative éco-conduite sont des contributions importantes à l'Austrian Climate Act, l'Energy Efficiency Act et, surtout, à la nouvelle stratégie climatique et énergétique 2030 et les options à long terme pour 2050. klima:aktiv mobil est construit sur des **partenariats** et est conçu comme **un cadre national visant à amener les acteurs du transport vers une mobilité respectueuse du climat** en vue de réduire les émissions de CO<sub>2</sub>, de promouvoir les énergies renouvelables et stimuler l'économie et les emplois écologiques tant dans les zones urbaines que rurales.

## Planning de la mobilité rurale en France

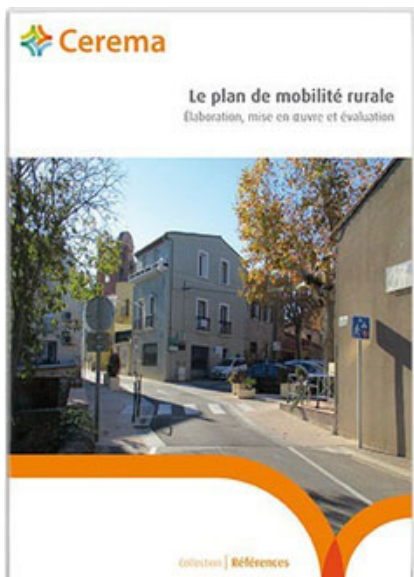


Photo: Cerema, le plan de mobilité rurale

En France, en vertu d'une loi adoptée en 2015, on a créé un **plan de déplacements spécifique aux territoires ruraux** : le plan mobilité rurale, qui vise à proposer sur ces territoires une approche globale de la gestion de la mobilité. En cherchant à équilibrer et à concilier les différents modes de déplacements, il **participe à un meilleur cadre de vie** et favorise ainsi l'attractivité de ces territoires.

Le Cerema a élaboré un **guide** spécifique (en français). Outil adapté aux besoins des acteurs locaux des territoires ruraux ou faiblement urbanisés, publics et privés, ce guide apporte une aide à l'élaboration, la mise en œuvre, le suivi et l'évaluation des plans de mobilité rurale. Il fait référence à des expériences locales remarquables dont certaines bénéficient de plusieurs années de fonctionnement.

## Des besoins à la mise en place d'une série de solutions de mobilité intégrées en zone de faible densité : le cas du Parc régional naturel des Grands Causses

De 2014 à 2016, le Cerema a accompagné le Parc régional naturel des Grands Causses dans un projet appelé **TEAMM** (en français) **visant la mise en place de solutions de**



Photo: Natural Regional Park of Grand Causses

**mobilité innovantes en zones rurales.** Trois phases ont été mises en œuvre en collaboration avec les acteurs locaux, à savoir :

1. l'identification des besoins des citoyens en termes de mobilité (par ex. les navetteurs quotidiens se déplacent essentiellement entre les deux villes principales de la région).
2. l'adéquation entre les besoins de mobilité des citoyens et les services de mobilité.
3. l'implication des acteurs locaux en organisant des ateliers visant la co-élaboration de solutions de mobilité

Grâce à cette aide politique et technique, les acteurs locaux ont identifié des solutions de mobilité intégrées comme la coordination des bus ruraux, des systèmes multimodaux de transport et des services de mobilité partagée. Tout en mettant en place ces solutions de mobilité, le Parc naturel régional a poursuivi son approche intégrée en planifiant un projet d'aménagement du territoire en adéquation avec le développement durable.

## ILSE, le service de bus flexible à la demande



Photo: Landkreisverwaltung Vorpommern-Greifswald

Le Ministère fédéral allemand du Transport et de l'Infrastructure numérique a initié le projet de démonstration "**Protection à long terme des services d'intérêt public et de mobilité en zones rurales**" (titre original du projet en allemand : Modellvorhaben Langfristige Sicherung von Versorgung und Mobilität in ländlichen Räumen). Cette approche innovante aide les zones rurales, particulièrement affectées par les changements démographiques, à développer des concepts visant à protéger les services d'intérêt public, l'approvisionnement local et la mobilité locale dans le futur. La gestion de la mobilité est un élément essentiel.

Plusieurs régions d'Allemagne ont déjà mis en place des projets concrets dans le cadre de leurs concepts de mobilité. Citons par exemple, un nouveau système de bus à la demande appelé "**ILSE**" (en allemand) dans la municipalité régionale de Vorpommern-Greifswald. Un aspect particulièrement intéressant de ce projet est que la planification et programmation des voyages individuels sont **gérées par un centre de coordination régional intégré**, qui se charge également de la gestion des véhicules d'urgences et des camions de pompiers. Un logiciel calcule l'itinéraire idéal pour les voyages individuels et vérifie s'il est possible de combiner plusieurs voyages en un. La réservation du service de bus à la demande "ILSE" peut se faire par téléphone ou en ligne.

## Promouvoir l'utilisation des transports publics en zones rurales via des conseils actifs en mobilité

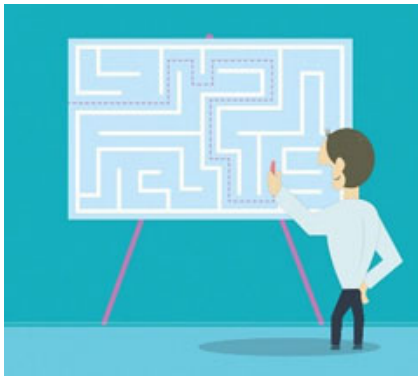


Photo: studio 43 - Nektarios Basdekis

En règle générale, les transports publics ferroviaires et les services de bus ne sont pas rentables dans les zones à faible densité démographique, où les ménages et les entreprises sont relativement fort éloignés. Par conséquent, il est fait appel aux subventions publiques. Toutefois, étant donné que les budgets des autorités publiques subissent une pression croissante ces dernières années, on éprouve de plus en plus de difficulté à maintenir les services existants.

C'est pourquoi, pour résoudre les problèmes précités et contribuer à donner un nouveau souffle aux réseaux de transports en zones rurales, les autorités publiques européennes ont développé de nouveaux types de services de transport public ainsi que des mesures complémentaires "douces" comme l'approche **SmartMove**. Le projet SmartMove vise à **supprimer les barrières subjectives** à l'utilisation des transports publics et à **souligner les avantages sanitaires et climatiques, ainsi que la sécurité du transport durable** comme la marche et le vélo. La méthode SmartMove, qui consiste à inviter les personnes à un face-à-face et à fournir des conseils et informations sur mesure, a été testé dans **huit zones rurales et péri-urbaines** d'Europe.

## Conclusion



Designed by Freepik

Pourquoi les mesures de gestion de la mobilité sont-elles également importantes en zone rurale? La réponse est : **La gestion de la mobilité ne se concentre pas uniquement sur la réduction de la circulation automobile ou des embouteillages**. Les mesures de gestion de la mobilité offrent de nombreux avantages, parfois spécifiques, pour les zones rurales. Généralement, l'importance des avantages sociaux et économiques pour la société et les individus, résultant des mesures de gestion de la mobilité, est plus élevée dans les zones rurales. Dans les zones urbaines, les avantages environnementaux et sanitaires liés à la mise en place des mesures de gestion de la mobilité, sont plus importants.

**La réduction de l'impact climatique des transports est aussi importante dans les villes que dans les campagnes.**

## Calendrier des événements en mars et avril 2018

- **CIVITAS FLOW et CIVITAS TRACE Final Conference**  
13–14 mars 2018 | Bruxelles, Belgique  
<http://h2020-flow.eu> and <http://h2020-trace.eu>
- **CIVITAS PROSPERITY: National SUMP Training events**  
20–23 mars 2018 | Rovinj, Croatie  
09–12 avril 2018 | Katowice, Pologne  
23–27 avril 2018 | Brasov, Roumanie  
<http://sump-network.eu/learning-activities>
- **Transport Research Arena 2018**  
16–19 avril 2018 | Vienne, Autriche  
<https://www.traconference.eu>
- **CIVITAS Urban Freight Conference**  
23–24 avril 2018 | Bruxelles, Belgique  
<http://civitas.eu>
- **ELIPTIC Final Conference**  
26–27 avril 2018 | Brême, Allemagne  
<http://www.eliptic-project.eu>

Pour plus d'évènements, consultez le [EPOMM Calendar](#).



BUNDESMINISTERIUM  
FÜR NACHHALTIGKEIT  
UND TOURISMUS



Euromobility



EPOMM 2018



allinx



feedback



subscribe



unsubscribe



fullscreen



news archive